

**PROGRAMA CONTEXTO: INVESTIGACIÓN,
FORMACIÓN E INTERVENCIÓN CON
HOMBRES PENADOS POR VIOLENCIA
CONTRA LA MUJER**

**MARISOL LILA
UNIVERSITAT DE VALÈNCIA**

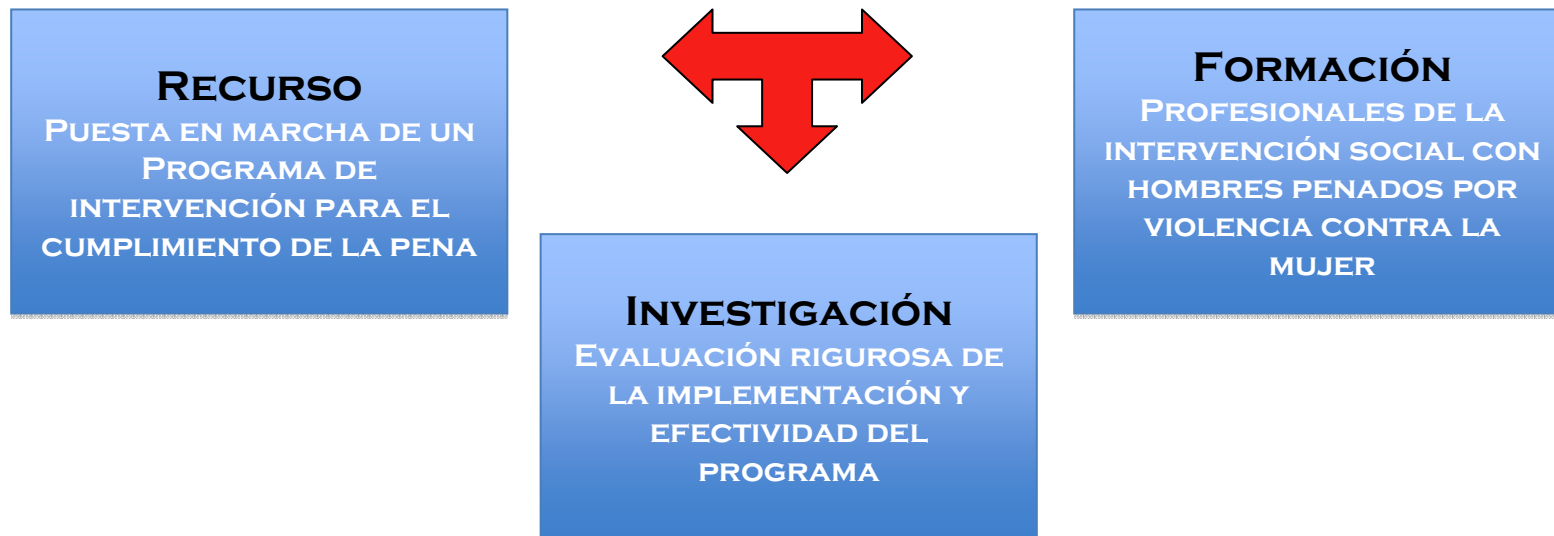
***JORNADA INTERNACIONAL SOBRE PROGRAMAS PARA INTERVENCIÓN RE-
EDUCATIVA CON AGRESORES EN VIOLENCIA DE GÉNERO***

Bilbao
5 de Noviembre de 2010

CONTEXT



TRIPLE OBJETIVO DE LA COORDINACIÓN:



EL PROGRAMA CONTEXTO COMO UN RECURSO DE INTERVENCIÓN

*JORNADA INTERNACIONAL SOBRE PROGRAMAS PARA INTERVENCIÓN RE-
EDUCATIVA CON AGRESORES EN VIOLENCIA DE GÉNERO*

Bilbao
5 de Noviembre de 2010

CONTEXT

- **MODELO ECOLÓGICO. ALGUNAS IMPLICACIONES AL ADOPTAR ESTA PERSPECTIVA TEÓRICA:**
 - **REDUCIR LOS FACTORES DE RIESGO Y POTENCIAR LOS FACTORES PROTECTORES EN 4 NIVELES: PERSONAL, INTERPERSONAL, SITUACIONAL Y SOCIO-CULTURAL**
 - **SE TIENE EN CUENTA LA RED SOCIAL DEL SUJETO (NOVEDAD). IMPORTANCIA DEL APOYO SOCIAL COMO ESTRATEGIA DE INTERVENCIÓN**
 - **EQUIPO MULTIDISCIPLINAR (PSICÓLOGAS, ABOGADAS, CRIMINÓLOGAS, TRABAJADORAS SOCIALES...)**

CONTEXT

Equipo:

- **DIRECCIÓN:** MARISOL LILA
- **EQUIPO DE INVESTIGACIÓN:** MARISOL LILA, ENRIQUE GRACIA, JUAN HERRERO, AMPARO OLIVER Y FERNANDO GARCÍA
- **SUPERVISORAS:** RAQUEL CONCHELL-GLORIA DEL HIERRO (LUNES), ELENA TERREROS (MARTES), VICENTE PEDRÓN (MIÉRCOLES), MAVI LORENZO-ANTONIO GARCÍA (JUEVES), ALBA CATALÁ (VIERNES)
- **20 COORDINADORAS (10 GRUPOS 10-12 SUJETOS)**
- **2 JURISTAS:** AMPARO PERIS, ISABEL IBÁÑEZ
- **COLABORADORAS Y ESTUDIANTES DE PRÁCTICUM (PSICOLOGÍA Y CRIMINOLOGÍA)**

Ubicación: Facultad de Psicología

CONTEXT



CONTEXT

LILA, M., GARCÍA, A. Y LORENZO, M. V. (2010).

***MANUAL DE INTERVENCIÓN CON
MALTRATADORES.***

**VALENCIA: PUBLICACIONES UNIVERSITAT DE
VALÈNCIA**

EL PROGRAMA CONTEXTO COMO UNA PLATAFORMA DE FORMACIÓN

*JORNADA INTERNACIONAL SOBRE PROGRAMAS PARA INTERVENCIÓN RE-
EDUCATIVA CON AGRESORES EN VIOLENCIA DE GÉNERO*

Bilbao
5 de Noviembre de 2010

- **FORMACIÓN TEÓRICA/SENSIBILIZACIÓN**
 - **CURSOS DE EXTENSIÓN UNIVERSITARIA: UNIVERSIDAD DE OVIEDO, UNIVERSIDAD PABLO DE OLAVIDE, UNIVERSIDAD DE SANTIAGO DE COMPOSTELA, UNIVERSIDAD DE VALENCIA.**
 - **MASTER O POSTGRADOS: MASTER EN INTERVENCIÓN SOCIAL (UNIVERSIDAD DE MÁLAGA), MASTER DE INTERVENCIÓN PSICOLÓGICA EN ÁMBITOS SOCIALES (UNIVERSIDAD DE VALENCIA).**
 - **CERTIFICADO EN “PROGRAMAS DE REEDUCACIÓN DE MALTRATADORES: ESTRATEGIAS DE INTERVENCIÓN Y EVALUACIÓN” (ADEIT – UNIVERSIDAD DE VALENCIA).**

- **FORMACIÓN PRÁCTICA (“INMERSIÓN” – 6 MESES).**

PLAZAS DE PRÁCTICUM (PSICOLOGÍA Y CRIMINOLOGÍA) Y VOLUNTARIOS

- **OBSERVACIÓN Y COLABORACIÓN EN LA EVALUACIÓN Y ENTREVISTAS**
- **OBSERVACIÓN Y COLABORACIÓN EN LOS GRUPOS DE INTERVENCIÓN**
- **PARTICIPACIÓN EN SEMINARIOS Y REUNIONES GENERALES Y DEL EQUIPO DE TRABAJO**
- **SUPERVISIÓN (QUÉ HACER Y CÓMO HACERLO)**

LA INVESTIGACIÓN EN EL PROGRAMA CONTEXTO

*JORNADA INTERNACIONAL SOBRE PROGRAMAS PARA INTERVENCIÓN RE-
EDUCATIVA CON AGRESORES EN VIOLENCIA DE GÉNERO*

Bilbao
5 de Noviembre de 2010

- **TRES LÍNEAS PRINCIPALES**
 - **EVALUACIÓN DE LA EFICACIA DEL PROGRAMA CONTEXTO**
 - **ANÁLISIS DE LA ATRIBUCIÓN DE RESPONSABILIDAD DE LOS MALTRATADORES**
 - **ESTUDIO DE VARIABLES CONTEXTUALES Y CULTURALES QUE INFLUYEN EN LA VIOLENCIA DE GÉNERO**

- **EVALUACIÓN DE LA EFICACIA**

Literatura científica previa:

- **EL TAMAÑO DEL EFECTO DE LAS INTERVENCIONES ES PEQUEÑO**
- **ELEVADAS TASAS DE ABANDONO**

Propuestas de solución:

- **ESTRATEGIAS EFECTIVAS DE PROMOCIÓN DEL CAMBIO QUE INCREMENTEN LA EFICACIA DE LOS PROGRAMAS**
- **SALVAR LOS DÉFICITS METODOLÓGICOS DE LAS EVALUACIONES DE EFICACIA**

■ **ESTRATEGIAS EFECTIVAS DE PROMOCIÓN DEL CAMBIO**

Elementos que han demostrado su capacidad para predecir cambios positivos:

- ENTREVISTA MOTIVACIONAL
- ALIANZA TERAPÉUTICA
- TÉCNICAS DE RETENCIÓN

Líneas de actuación:

- DESARROLLO DE ENTREVISTA MOTIVACIONAL, INTRODUCCIÓN DE TÉCNICAS DE RETENCIÓN Y SEGUIMIENTO DE OBJETIVOS PERSONALES DE MEJORA
- ANÁLISIS DE LA INFLUENCIA DE LAS COORDINADORAS Y LA COHESIÓN GRUPAL (CREACIÓN DE UN INSTRUMENTO DE EVALUACIÓN OBSERVACIONAL)
- DESARROLLO DE INSTRUMENTO DE EVALUACIÓN DE SATISFACCIÓN CON EL PROGRAMA

Resultados:

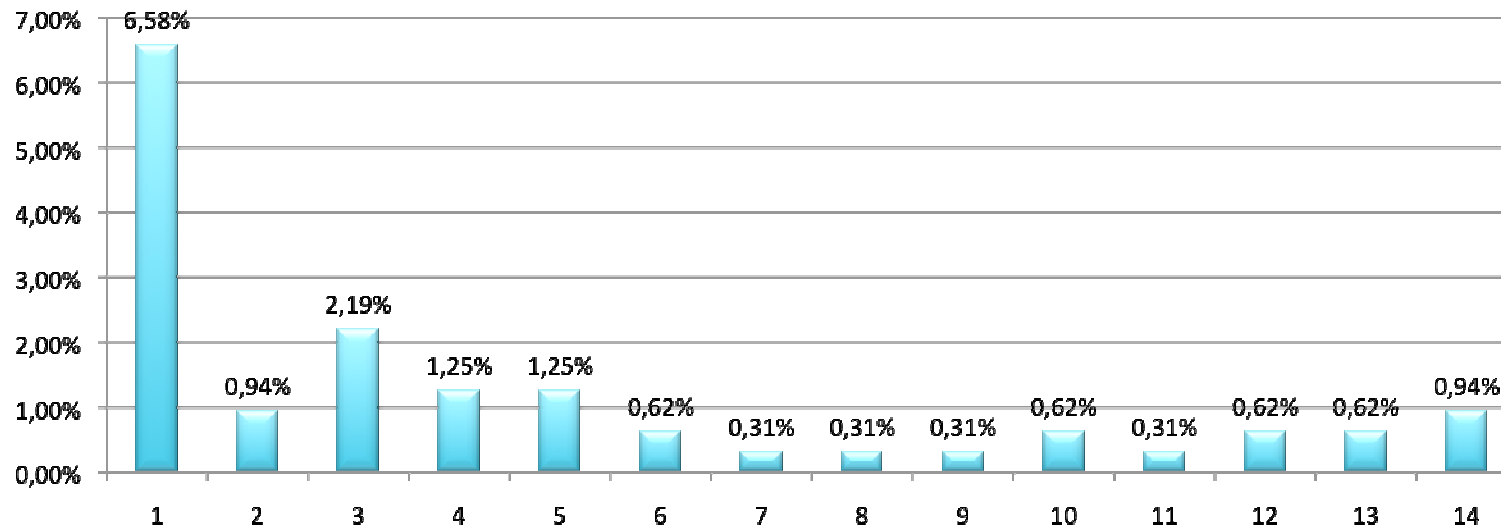
- TASAS DE ABANDONO EN TORNO AL 12%
- RELACIÓN ENTRE SATISFACCIÓN CON EL PROGRAMA Y CAMBIO DE ACTITUDES (GRAVEDAD PERCIBIDA Y CULPABILIZACIÓN DE LA VÍCTIMA)

REMISIONES/ADMISIONES

	Total 2006 (n)	Total 2007 (n)	Total 2008 (n)	Total 2009 (n)	Total 2010 (n)	Total (N)
Remisiones	21	108	65	99	26	319
Admitidos en grupo	10	64	40	74	22	210
No acude 1ª cita	1	14	8	4	2	29
NO ENTRA EN GRUPO:	9	24	9	10	2	54
BAJAS:	1	6	8	11	0	26
Finaliza programa	0	0	10	89	10	109

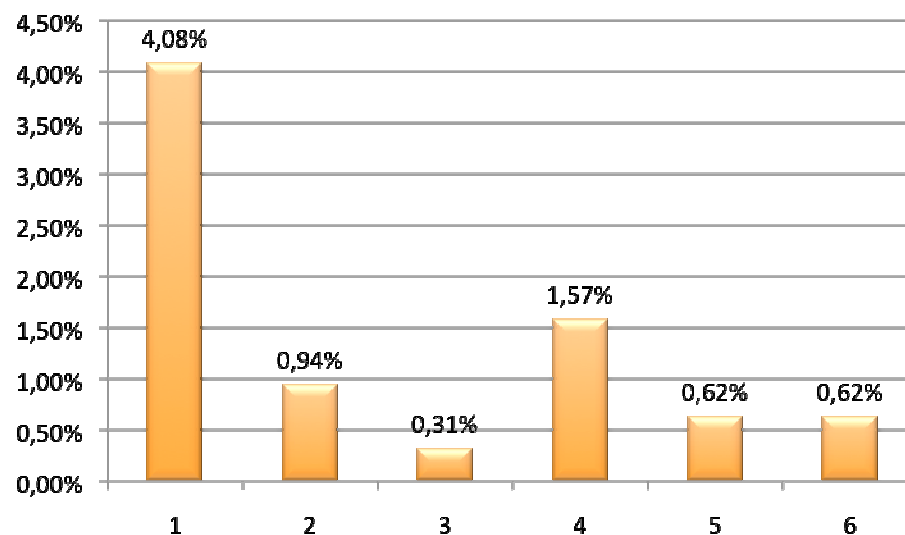
Tasa de abandono: 12%

NO ENTRAN EN GRUPO



Motivo	n		
21- Ilocalizable	21	28- Faltas de asistencia	1
22- Finaliza suspensión de condena	3	29- Regresa a su país	1
23- Falta de aulas	7	210- Trastorno psicológico	2
24- No violencia de género	4	211- No participa	1
25- Incompatibilidad horaria	4	212- Problemas de conducta/peligrosidad	2
26- Ingresa en prisión	2	213- Discapacidad/enfermedad física	2
27- Incomprensión idioma	1	214- Cambio de domicilio	3

BAJAS



Motivo

1- Ilocalizable

2- Incompatibilidad horaria

3- Ingresa en prisión

n

13

3

1

4- Faltas de asistencia

5- Trastorno psicológico

6- Problemas de

conducta/peligrosidad

5

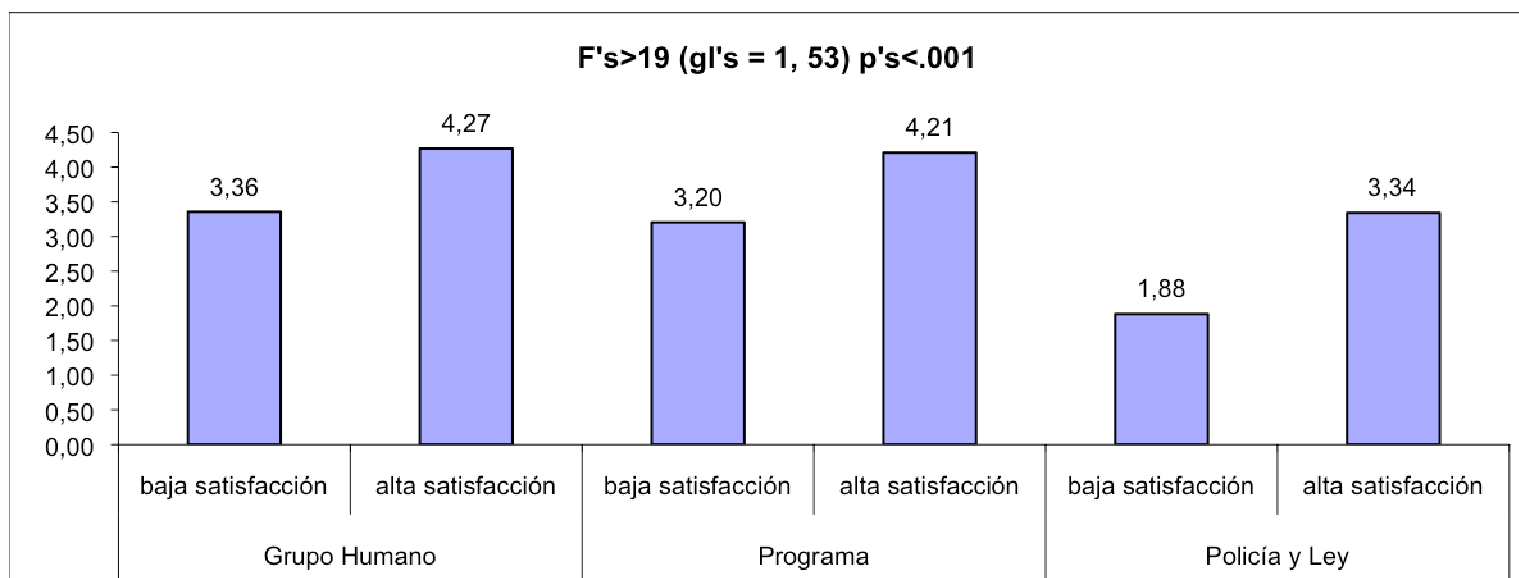
2

2

INVESTIGACIÓN: EVALUACIÓN EFICACIA

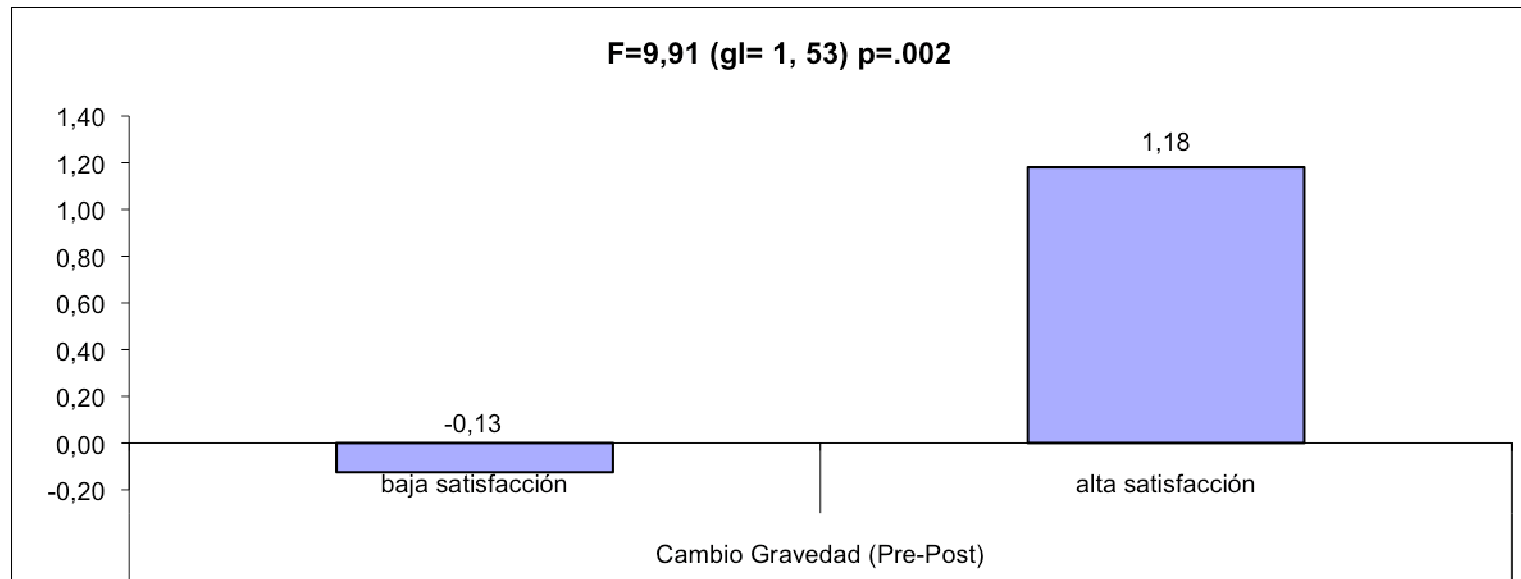
TOTAL = 55

Alta Satisfacción = 41
Baja Satisfacción = 14



TOTAL = 55

Alta Satisfacción = 41
Baja Satisfacción = 14

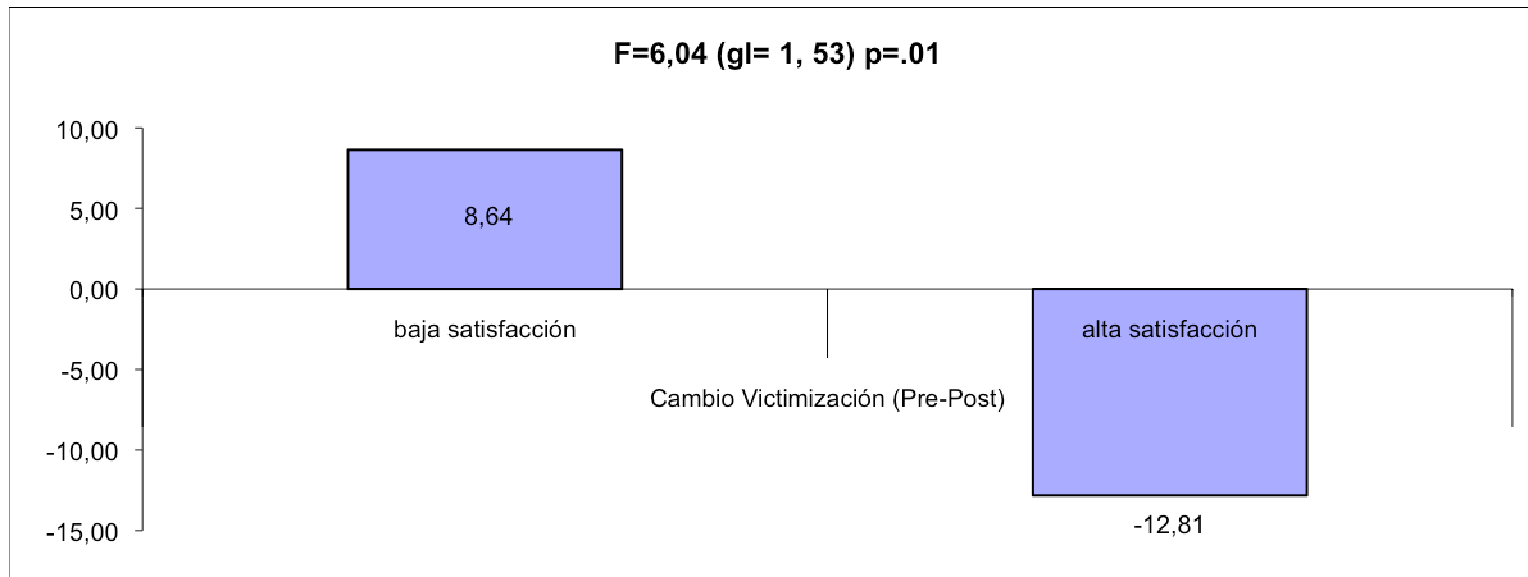


ESCALA DE GRAVEDAD PERCIBIDA

Escala compuesta por ocho escenarios hipotéticos de violencia contra la mujer en las relaciones de pareja, que el penado tiene que valorar en función de su gravedad: de 0 (no es grave en absoluto) a 10 (la situación es muy grave). Los escenarios están diseñados de forma que difieren en la severidad de la violencia. Incluyen violencia psicológica ("Una mujer es despreciada y humillada continuamente por su pareja"), amenazas ("Una pareja discute, el hombre insulta a la mujer y amenaza con pegarle"), diferentes grados de violencia física ("En una discusión, un hombre pega a la mujer y después le pide perdón"), así como ejemplos de reincidencia ("Una mujer es golpeada frecuentemente por su pareja, causándole a veces pequeñas lesiones y hematomas, aunque no quiere denunciar los hechos").

TOTAL = 55

Alta Satisfacción = 41
Baja Satisfacción = 14



CULPABILIZACIÓN VÍCTIMA

Escala compuesta por tres ítems que evalúa el grado en que el penado sitúa la culpa de su situación (culpado y en suspensión de condena por violencia contra su pareja) en las mentiras y/o en características de personalidad o conducta de la víctima ("Me encuentro en esta situación por culpa de una falsa denuncia", "Estoy aquí por las mentiras y exageraciones de mi pareja" y "El carácter agresivo, falta de control, nerviosismo o problemas psicológicos de mi pareja es la causa de que me encuentre en esta situación"). El grado de acuerdo con las afirmaciones va de 0 (nada de acuerdo) a 99 (completamente de acuerdo).

■ **SALVAR LOS DÉFICITS METODOLÓGICOS DE LAS EVALUACIONES DE EFICACIA**

Principales carencias y limitaciones:

- **PRÁCTICA AUSENCIA DE ESTUDIOS EXPERIMENTALES CON GRUPOS CONTROL Y ASIGNACIÓN ALEATORIA**
- **MUESTRAS PEQUEÑAS**
- **ALTOS ÍNDICES DE ABANDONO**
- **ESCASEZ DE ESTUDIOS QUE RECOJAN INFORMACIÓN EN MÚLTIPLES PUNTOS PARA ESTABLECER TRAYECTORIAS DE CAMBIO Y MANTENIMIENTO DE GANANCIAS**
- **DURACIÓN DE LOS PERIODOS DE SEGUIMIENTO**
- **GRADO DE INTEGRIDAD CON EL QUE SE APLICAN LOS PROGRAMAS**
- **COMPETENCIA DE LOS PROFESIONALES DE LA INTERVENCIÓN**
- **DIFICULTADES DE RECOGIDA DE INFORMACIÓN ACERCA DE LA REINCIDENCIA**
- **ESCASEZ DE DATOS RECOGIDOS A PARTIR DE MÚLTIPLE FUENTES**

■ **ANÁLISIS DE LA ATRIBUCIÓN DE RESPONSABILIDAD DE LOS MALTRATADORES**

Literatura científica previa:

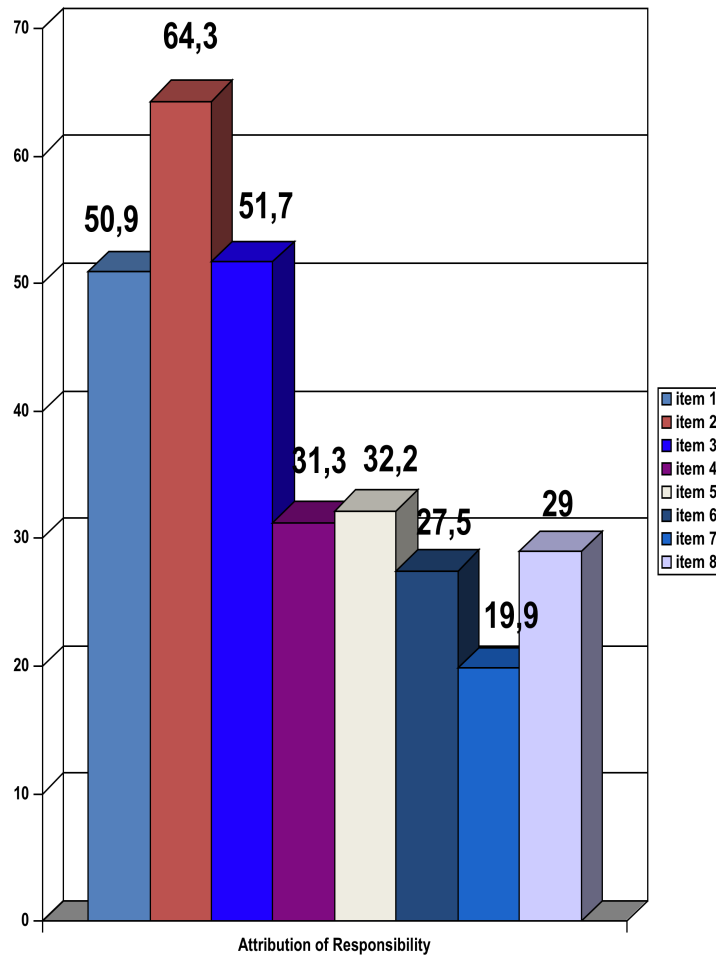
- EN LA MAYORÍA DE PENADOS SE OBSERVA AUSENCIA DE ASUNCIÓN DE RESPONSABILIDAD DE LOS HECHOS POR LOS QUE HAN SIDO CONDENADOS
- ATRIBUCIONES EXTERNAS, MINIMIZACIÓN DE LA GRAVEDAD DE LOS HECHOS, NEGACIÓN DE LOS HECHOS, CULPABILIZACIÓN DE LA VÍCTIMA, DEFENSA PROPIA.

Líneas de actuación:

- CONSTRUCCIÓN DE UNA ESCALA DE EVALUACIÓN DE LA ATRIBUCIÓN DE RESPONSABILIDAD Y LA MINIMIZACIÓN (AR; LILA, HERRERO Y GRACIA, 2008)
- CLUSTERS EN FUNCIÓN DE LAS PUNTUACIONES EN ATRIBUCIÓN Y MINIMIZACIÓN.

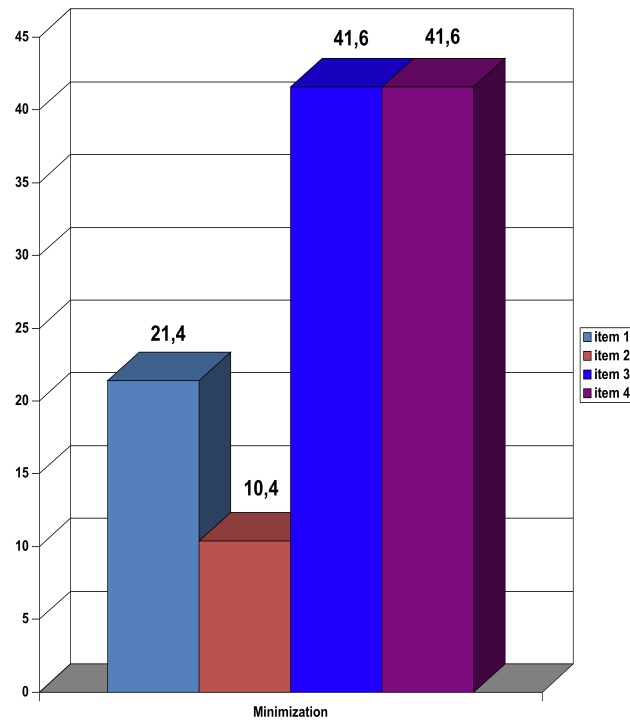
INVESTIGACIÓN: ATRIBUCIÓN RESPONSABILIDAD

MEDIAS EN ATRIBUCIÓN DE RESPONSABILIDAD



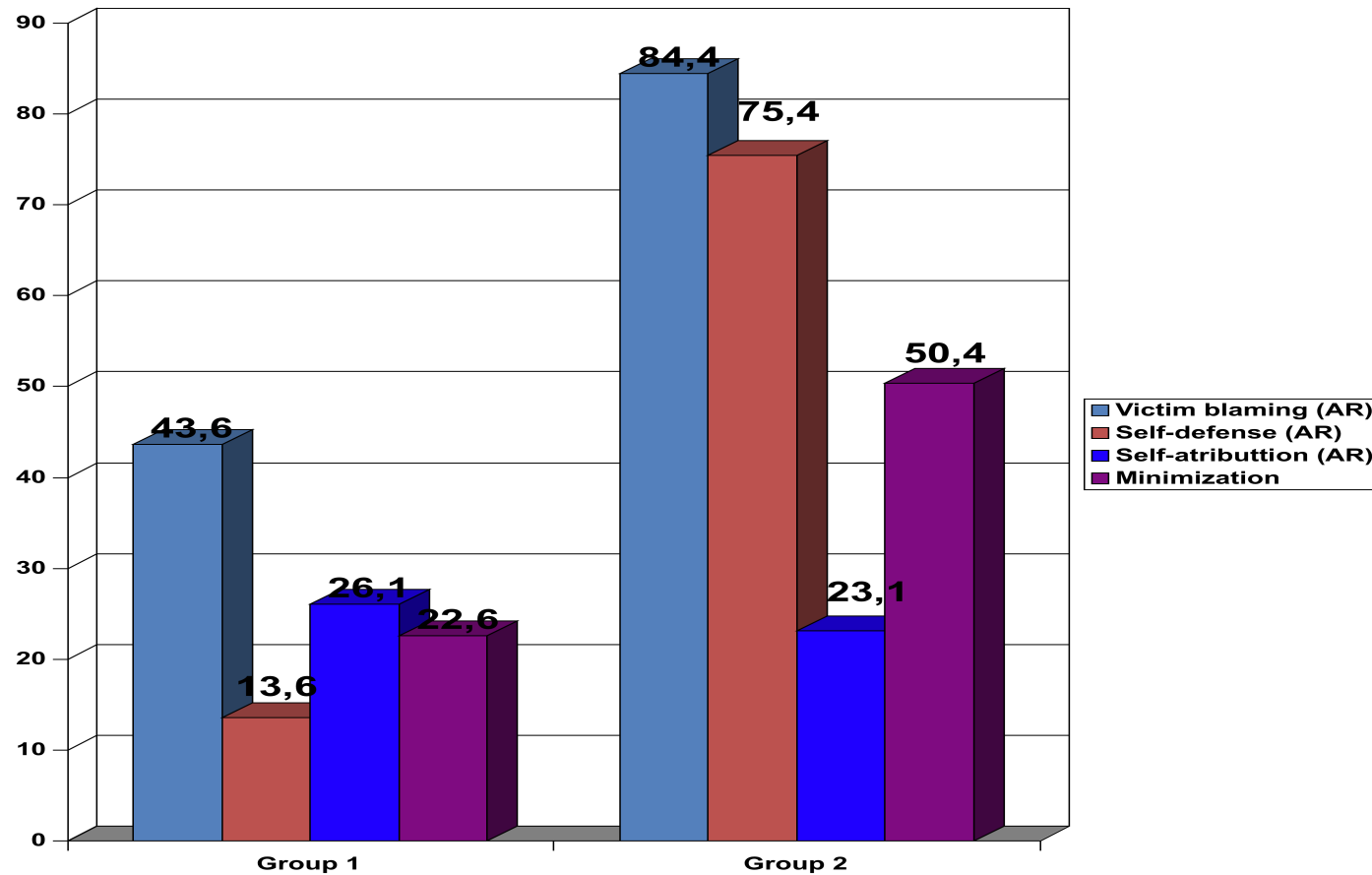
1. **ME ENCUENTRO EN ESTA SITUACIÓN POR CULPA DE UNA FALSA DENUNCIA**
2. **ESTOY AQUÍ POR LAS MENTIRAS Y EXAGERACIONES DE MI PAREJA**
3. **EL CARÁCTER AGRESIVO, FALTA DE CONTROL, NERVIOSISMO O PROBLEMAS PSICOLÓGICOS DE MI PAREJA ES LA CAUSA DE QUE ME ENCUENTRE EN ESTA SITUACIÓN**
4. **ME ENCUENTRO EN ESTA SITUACIÓN POR HABER ACTUADO EN DEFENSA PROPIA**
5. **ESTOY AQUÍ POR HABERME DEFENDIDO DE LAS AGRESIONES DE MI PAREJA**
6. **LA BEBIDA O USO DE OTRAS DROGAS ES LA CAUSA DE QUE ME ENCUENTRE EN ESTA SITUACIÓN**
7. **MIS CELOS SON LA CAUSA DE QUE ME ENCUENTRE EN ESTA SITUACIÓN**
8. **MI FORMA DE SER (MI CARÁCTER AGRESIVO, IMPULSIVIDAD, FALTA DE CONTROL, NERVIOSISMO, PROBLEMAS PSICOLÓGICOS, ETC.) ES LA CAUSA DE QUE ME ENCUENTRE EN ESTA SITUACIÓN**

MEDIAS EN MINIMIZACIÓN



- 1. LA CAUSA DE QUE ESTÉ AQUÍ ES QUE LA LEY SE METE EN ASUNTOS QUE SON PRIVADOS**
- 2. ME ENCUENTRO EN ESTA SITUACIÓN POR HACER LO MISMO QUE HE VISTO HACER EN MI FAMILIA**
- 3. LA CAUSA DE QUE ESTÉ AQUÍ ES QUE SE LLAMA VIOLENCIA CONTRA LA PAREJA A CUALQUIER COSA**
- 4. ESTOY EN ESTA SITUACIÓN POR HACER ALGO QUE PARA MIS FAMILIARES NO TIENE NINGUNA IMPORTANCIA**

INVESTIGACIÓN: ATRIBUCIÓN RESPONSABILIDAD



- Diferencias significativas en Culpabilización de la Víctima, Defensa propia y Minimización
- No hay diferencias en características de personalidad (Narcisismo y Conducta Antisocial)
- Diferencias significativas en Autoestima (Grupo 2 menor autoestima)

■ **ESTUDIO DE VARIABLES CONTEXTUALES Y CULTURALES QUE INFLUYEN EN LA VIOLENCIA DE GÉNERO**

Literatura científica previa:

- **MODELOS DE INTERVENCIÓN PREDOMINANTES: PERSPECTIVA DE GÉNERO (MODELO DULUTH) Y ESTRATEGIAS DE INTERVENCIÓN COGNITIVO-CONDUCTUALES**
- **RECOMENDACIÓN DE UTILIZACIÓN DE LA PERSPECTIVA ECOLÓGICA EN LA INTERVENCIÓN**

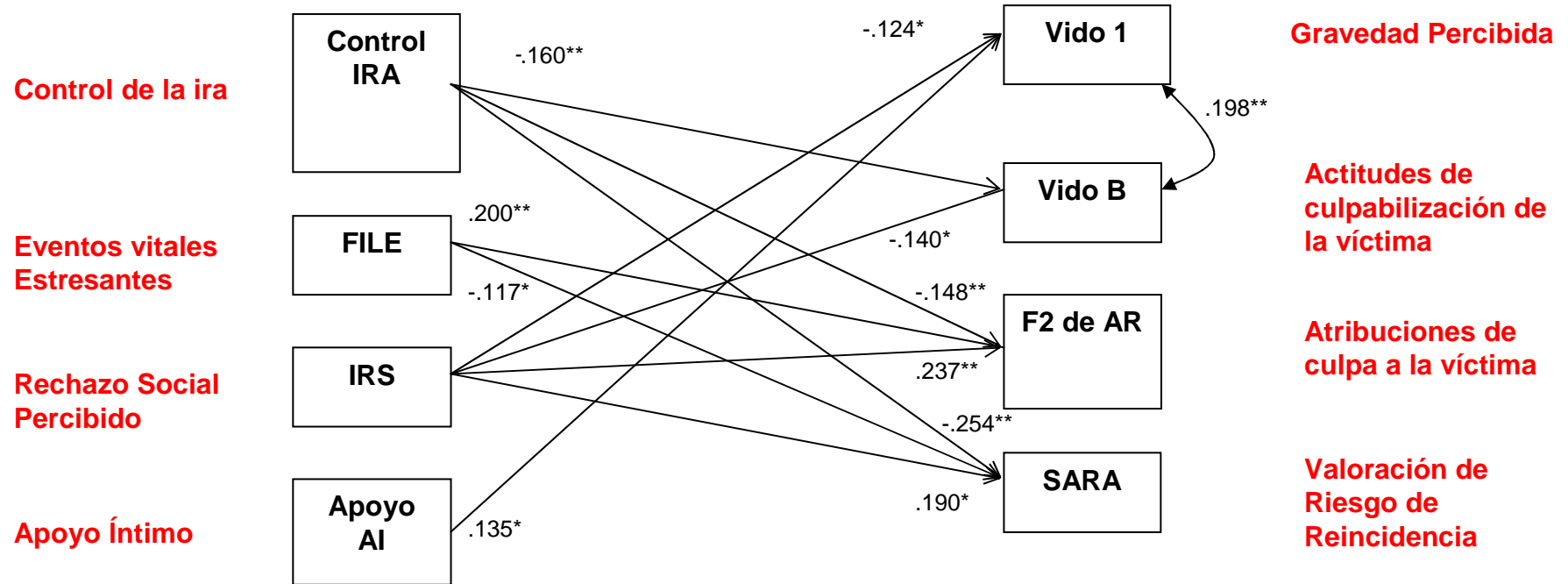
Líneas de actuación:

- **ANÁLISIS DE LA INFLUENCIA DE VARIABLES CULTURALES**
- **EVALUACIÓN Y ANÁLISIS DE LA INFLUENCIA DE VARIABLES CONTEXTUALES**

Percepciones y actitudes hacia la violencia de pareja contra la mujer en españoles e inmigrantes latinoamericanos en España

	Espanoles	Inmigrantes	χ^2
Exposición Personal (Sí)	23.0	54.1	170.30***
Frecuencia Percibida			
<i>Muy frecuente</i>	16.6	55.9	306.17***
Tolerancia			
<i>Amenazas</i>	78.5	69.3	16.01***
Culpabilización de la víctima (Sí)	39.2	56.5	41.56***
Denunciaría (Sí)	75.0	63.8	21.56***

INVESTIGACIÓN: VARIABLES CONTEXTUALES Y CULTURALES



N = 291

Varianza Explicada:

Gravedad Percibida (4.2%)
 Act. Culpab. Víctima (6%)
 Atr. Culpa Víctima (17.8%)
 V. Riesgo Reincidencia (10.8%)

Índices de ajuste:

NFI = .939
 NNFI = .940
 CFI = .979
 GFI = .988
 AGFI = .957

CONTEXT

PÀGINA WEB

<http://www.uv.es/contexto>